

Les logiciels de gestion de bibliographie. L'exemple d'*EndNote*TM

*Bibliography Manager Computer Programs.
The Example of EndNoteTM*

Mouillet E (*)

Résumé

Créer une base de données bibliographique personnelle, la mettre à jour par des interrogations en ligne de bases de données ou de catalogues de bibliothèques, y effectuer des recherches, en exporter les résultats puis formater un texte et une liste de références selon les règles internationales de la rédaction scientifique : ce sont les tâches successives, minutieuses et répétitives auxquelles sont assujettis au quotidien les acteurs de la recherche scientifique du monde entier. Des outils informatiques, logiciels de gestion bibliographique, pour la plupart américains, sont venus les assister dans ce travail. Ces logiciels sont nombreux à présent sur le marché mais fonctionnent à peu près tous sur les mêmes principes et présentent des fonctionnalités identiques.

Cet article répertorie les logiciels de gestion bibliographique les plus importants et présente leurs fonctions essentielles en s'appuyant à titre d'illustration sur un de ces logiciels les plus populaires : *EndNote*TM version 4.0. En procédant étape par étape, les principes et le mode de fonctionnement sont décrits pour permettre une mise en pratique immédiate de cet outil performant. Cet article en langue française peut apporter une aide à la compréhension et au maniement des manuels d'utilisation de ces logiciels qui sont tous en version anglaise.

Rev Med Ass Maladie 2001;32,2:177-84

Mots clés : logiciel de gestion bibliographique ; gestion bibliographique ; recherche documentaire.

Summary

In order to perform many editing tasks, scientists must be able to create a personal reference database and periodically update it by online retrievals, indexing, storing, managing and reference searching in view of formatting a bibliography which follows the international rules for scientific publication. Specific computer tools and bibliographic softwares, all of which work in a similar fashion, have been developed and marketed in order to lighten the successive stages of this repetitive and meticulous task.

This article presents the main bibliographic softwares presently available and illustrates how they function by using the example of *EndNote*TM version 4.0, a program which is often used by the life-science community. We offer a step-by-step explanation of its features in order to allow the reader to directly use it. *EndNote*TM is an efficient tool for managing reference databases, search for bibliographic databases or library catalogues on Internet and for formatting bibliographies. It is hoped that this article written in French will enable French-language users to better understand and make use of presently available software user guides, which are all written in English.

Rev Med Ass Maladie 2001;32,2:177-84

Key words: bibliographic software; bibliographic retrieval; bibliographic management.

(*) Bibliothèque, Institut de santé publique, d'épidémiologie et de développement (ISPED), Université Victor-Segalen Bordeaux 2.

Adresse pour correspondance : Evelyne Mouillet, Bibliothèque, Institut de santé publique, d'épidémiologie et de développement (ISPED), Université Victor-Segalen Bordeaux 2, 146, rue Léo-Saignat, 33076 Bordeaux cedex, e-mail : Evelyne.Mouillet@isped.u-bordeaux2.fr

Créer et maintenir une base bibliographique personnelle, l'organiser pour une meilleure gestion et exploitation des références des documents récupérés sont les étapes essentielles d'une démarche documentaire efficace.

Les outils informatisés développés à cet effet sont une aide primordiale voire indispensable ; ils ont rendu convivial ce long travail de fourmi en gommant quasiment toutes les contraintes de temps et d'énergie inhérentes au traitement manuel de la bibliographie.

I. LES LOGICIELS BIBLIOGRAPHIQUES DISPONIBLES

Le Tableau I répertorie la plupart des logiciels bibliographiques sur le marché avec le nom de leurs compagnies commerciales et l'adresse des pages Web à partir desquelles on peut voir une présentation de leurs fonctionnalités et télécharger les versions de démonstration.

La majorité des produits (*Bibliographic reference management software* ou *Bib software*) est anglo-saxonne. Leurs interfaces sont donc en langue anglaise (une exception : Refs est disponible en allemand, portugais, espagnol et japonais).

Quelques logiciels français existent (*BiblioMacPC™*, *Logidoc™*, *Texto™*), mais ne présentent pas de version de démonstration sur Internet.

De nombreuses études comparatives ont été réalisées [1-5], quelques-unes sont présentées sur le site Web de la bibliothèque de l'Institut Pasteur [6]. Les résultats donnent tous ces logiciels très similaires les uns aux autres en termes d'interface et de fonctionnalité. Ils permettent de créer et manipuler des fichiers de références (bases de données bibliographiques), d'importer automatiquement des références à partir des bases de données informatisées et d'intégrer des citations dans un texte pour formater automatiquement une bibliographie.

Trois logiciels dominent le marché, *EndNote™*, *Reference Manager™* et *Pro-cite™*, ils sont de plus détenus par le même éditeur, l'*Institute for Scientific Information* (ISI).

Choisir un de ces outils est une affaire de convenance personnelle en fonction de ses besoins et de ses contraintes, souvent financières. Le logiciel *BiblioExpress™*, disponible gratuitement sur Internet, peut fournir une aide appréciable bien que sa gamme de fonctionnalités soit moindre par rapport à ses « grands frères »... payants.

Notre choix personnel (et professionnel) s'est porté sur EndNote. Nous en avons fait notre outil de travail au quotidien, il est installé sur les stations de travail de la bibliothèque de l'Institut de santé publique, d'épidémiologie et de développement (ISPED) ainsi que sur les micro-ordinateurs des

Tableau I
Liste des logiciels bibliographiques actuellement sur le marché, accessibles sur Internet

Balboa Software
Library Master
<http://www.balboa-software.com>

Biblogic Computer Services
Biblogic
<http://home1.gte.net/biblogic/>

CG Information
Bibioscape
<http://www.bibioscape.com/bibioscape.htm>

CG Information
Bibioscape Express
<http://www.bibioscape.com>

DatAid AB
GetARef
http://www.getaref.com/index_en.htm

ISI ResearchSoft
• **EndNote**
<http://www.endnote.com>
• **Reference Manager**
<http://www.risinc.com/rm/rmhome.html>
• **Procite**
<http://www.risinc.com/pc/pchome.html>
• **Reference Web Poster**
<http://www.risinc.com/rwp/rwpprod.html>

Oberon Development
Citation
<http://www.oberon-res.com/>

Refs
<http://www.cyclin.demon.co.uk/refs>

Research Software Design
Papyrus
<http://www.rsd.com/>

Research Toolbox System
Research Toolbox
<http://www.researchtoolbox.com/>

Scholar's Aid
Scholar's Aids. The reference processor.
<http://www.scholarsaid.com>

Scribe SA
Scribe
<http://www.scribesa.com/>

Sonny Software
Bookends Plus
<http://www.sonnysoftware.com>

Ziff-Davis
Bibliographica
<http://www.bibliographica.de>

membres de nos équipes de recherche à Bordeaux ou sur le terrain. C'est sa dernière version [7] qui servira d'illustration à cet article pour présenter les principales fonctions des logiciels de gestion bibliographique.

Sa version gratuite de démonstration peut être téléchargée (*Download Trial Version*) à l'adresse suivante : URL : <<http://www.endnote.com>>

II. CRÉATION D'UNE BASE DE DONNÉES PERSONNELLE

La plupart des logiciels offrent la possibilité de créer et de mettre à jour une base de donnée selon trois modes d'alimentation : par saisie manuelle, par connexion directe à partir du logiciel et par téléchargement de références à partir de bases bibliographiques informatisées (Internet ou cd-rom).

1. Saisie manuelle

Malgré toutes les possibilités offertes par les nouvelles techniques de l'information et de la communication (NTIC), il y a toujours un moment où l'artisanat reste la seule solution ! Il s'agit alors de taper manuellement sur le clavier de l'ordinateur les références bibliographiques des documents que l'on veut faire figurer dans sa base de données personnelle à partir des fenêtres et cadres de saisie présentés par les logiciels.

Illustration EndNote™

Ouvrir une bibliothèque (un fichier) *EndNote* (*End-Note Library*), choisir *New* dans le menu déroulant *References* (Ctrl+N). La fenêtre *New Reference* (Figure 1) apparaît, avec par défaut dans le menu déroulant

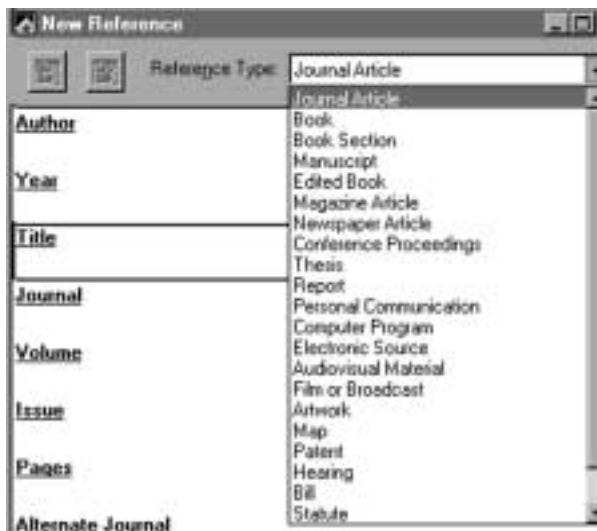


Figure 1. Nouvelle référence et différents types de références (EndNote)

Reference Type (Type de référence) l'option *Journal Article* (Article de périodique). Choisir une autre option si le document à référencer est autre (livre, chapitre de livre, matériel informatique, etc.). Chaque type de référence (type de publication) présente des champs spécifiques pour élaborer la notice bibliographique qui lui correspond.

La fenêtre de saisie comporte les différents champs du type de référence choisi. Exemple de la Figure 1 : les différents champs de la référence d'un article de périodique (*Author, Year, Title, Journal*, etc.). Les noms d'auteurs et d'éditeurs doivent être entrés un par ligne : Nom, *virgule*, Prénom (Jacobson, C M), *à la ligne*...

Une fois tous les champs appropriés complétés, fermer la fenêtre, la référence saisie vient s'inscrire automatiquement dans la bibliothèque, en format court (Figure 2).

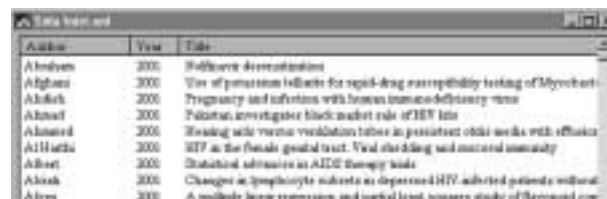


Figure 2. Présentation des références saisies dans la bibliothèque (EndNote)

2. Saisie automatique par connexion directe à partir des logiciels

Il est possible de se connecter à partir des logiciels, sans l'intermédiaire d'un navigateur Internet, sur des bases de données bibliographiques ou des catalogues de bibliothèques, d'effectuer ainsi directement les recherches bibliographiques nécessaires et de rapatrier les références récupérées.

Illustration EndNote™

EndNote™ fournit quelque 217 accès directs via Internet (tous ne sont pas en accès libre). Dans le



Figure 3. Choix des bases de connexion (EndNote)

menu *File* choisir la fonction *Connect* et à nouveau *Connect* pour accéder à la fenêtre *Choose A Connexion File* (Figure 3). La base choisie ici est *Medline* par *PubMed* [8].

L'interrogation s'effectue à l'aide du formulaire de recherche d'EndNote, menu *References*, option *Search* (Figure 4), les champs d'indexation varient selon les bases interrogées. Une fois la stratégie de recherche positionnée, cliquer sur le bouton *Perform Search*.

La recherche effectuée, la fenêtre *Confirm Remote Search* précise le nombre de références récupérées et permet si besoin est de modifier ce nombre. Une fois la demande confirmée, les références apparaissent dans la bibliothèque de connexion (*Connected to PubMed at NLM Server*) (Figure 5). Dans le menu déroulant *Copy all References to* (ou seulement celles sélectionnées) choisir dans quel fichier enregistrer ces références.

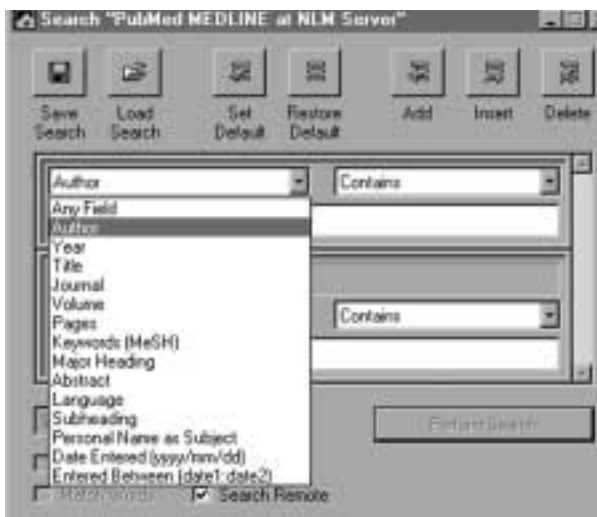


Figure 4. Formulaire de recherche avec les champs d'indexation de PubMed (EndNote)

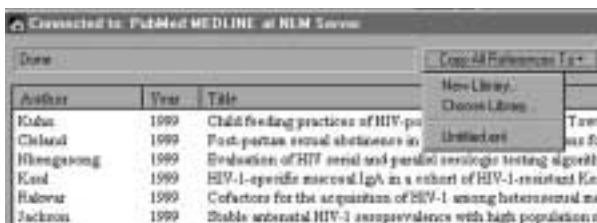


Figure 5. Fenêtre de connexion avec les résultats de la recherche (EndNote)

Les références se présentent avec tous les champs d'indexation de *PubMed*. L'adresse Internet (URL) en hypertexte permet d'accéder directement à la référence dans *PubMed* (voire au texte intégral sur les sites des éditeurs).

Les fonctions sauvegarde et rappel des stratégies de recherche sont offertes par tous les logiciels.

Illustration EndNote™

Pour effectuer des mises à jour bibliographiques régulières, cliquer sur le bouton *Save Search*, (Figure 2) pour sauvegarder la stratégie de recherche utilisée et la rappeler lors d'une nouvelle interrogation.

Lors d'une nouvelle interrogation de la même base, avec la même stratégie de recherche qui a été sauvegardée, se connecter sur la base, demander la fonction *Search* dans le menu déroulant *References* pour faire apparaître la fenêtre de recherche, puis cliquer sur le bouton *Load Search*, les termes de la requête sauvegardée s'inscrivent automatiquement dans le formulaire de recherche.

Dans le menu *References*, l'option *Find Duplicates* permet d'identifier et d'éliminer les éventuels doublons.

3. Saisie automatique par téléchargement et importation des données

• L'exemple de PubMed

Les « puristes » préféreront effectuer leur recherche bibliographique directement sur *Medline* à partir de l'interface *PubMed* ; ils pourront mieux élaborer leur stratégie de recherche [8], n'étant pas tributaires du formulaire de recherche fourni par le logiciel bibliographique.

• Illustration EndNote™

A partir donc de l'écran des résultats de *PubMed* (URL:<<http://www.ncbi.nlm.nih.gov/PubMed>>), sauvegarder les références souhaitées dans un fichier au format texte [9], ouvrir une nouvelle bibliothèque *EndNote*. La fenêtre de la nouvelle bibliothèque qui vient d'être créée apparaît.

Elle est bien sûr encore vide : *Showing 0 out of 0 references* (Présentation de 0 références sur 0 références), choisir dans le menu *File* l'option *Import* (Importer) : la fenêtre *Import* (Importer) apparaît (Figure 6) :

- choisir dans *Import Option* (Option d'importation), *Other Filters* (Autres filtres). La fenêtre *Choose an Import Filter* (Choisir un filtre d'importation) apparaît (Figure 7) ;
- sélectionner le filtre *PubMed (NLM)* parmi les 234 accessibles, ce choix viendra se positionner dans la zone *Import Option* ;
- cliquer alors sur le bouton *Choose File* (Choisir le fichier), récupérer le fichier *query.fcgi* qui avait été sauvegardé.

La fenêtre Ouvrir apparaît :

- localiser (grâce à la zone *Regarder dans*) le fichier des données téléchargées à partir de *Medline/Ovid* ;
- le sélectionner ;
- cliquer sur le bouton Ouvrir en bas à droite.

La fenêtre *Import* (Figure 6) apparaît à nouveau avec sélectionnés :

dans la zone *Import Data File* (Importer le fichier des données) le fichier *query.fcgi* à importer et dans la zone *Import Option*, le filtre approprié *PubMed (NLM)* ;

– Cliquer sur le bouton *Import* (Importer).

L'importation des données bibliographiques s'effectue : la nouvelle bibliothèque *EndNote* apparaît et présente les références obtenues à partir de l'interrogation de la base *PubMed* avec leurs résumés.

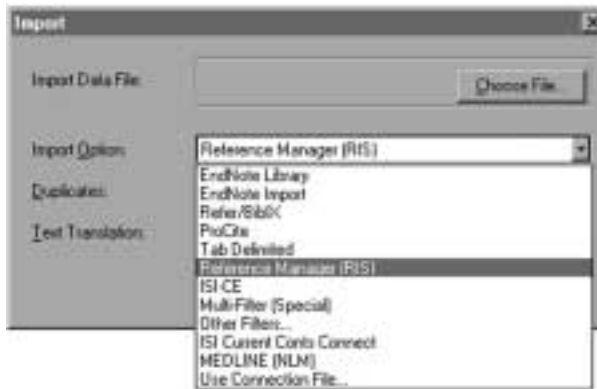


Figure 6. Fenêtre d'importation (EndNote)



Figure 7. Choix des filtres d'importation (EndNote)

III. ORGANISER ET GÉRER UNE BASE DE DONNÉES PERSONNELLE

1. Quelques points pratiques et communs à la plupart des logiciels illustrés sous *EndNote*

– A chaque référence est assigné un numéro d'enregistrement unique, il ne peut être changé et est utilisé par le logiciel pour formater les documents Word.

– Une bibliothèque peut contenir jusqu'à 32 000 références.

– Chaque champ de référence peut contenir jusqu'à 8 pages de texte (32 000 caractères), avec un total maximum de 16 pages par référence.

– 23 types de références sont fournis, tous sont modifiables sauf *Generic*. D'autres peuvent être créés.

– Les champs présentés dans une référence peuvent être modifiés ou supprimés. De nouveaux champs peuvent être ajoutés (jusqu'à 38 champs par référence).

– Laisser la typographie *Plain Text* dans les références, si des caractères spéciaux sont nécessaires, la typographie peut alors être modifiée (menu *Edit*, option *Typing Display Font*). N'utiliser aucune ponctuation (sauf la virgule du champ auteur), ces indications seront précisées lors de la création d'une bibliographie (*Styles*).

– Pour descendre d'un champ à l'autre, utiliser, en raccourci clavier, la touche Tabulation, pour remonter utiliser les touches Majuscule Tabulation.

– Les références sont automatiquement sauvegardées à la fermeture de la fenêtre ; cependant on peut commander la sauvegarde (menu *File*, option *Save* ou Ctrl+W).

– Pour ouvrir plusieurs références sélectionnées (10 maximum en une seule fois) : cliquer deux fois sur une des références, ou presser Entrée ou choisir l'option *Edit* dans le menu déroulant *References* (Ctrl+E).

– Pour fermer une référence : cliquer sur l'icône de fermeture de la fenêtre (x) ou choisir l'option *Close Reference* dans le menu déroulant *File* (Ctrl+W).

– Pour fermer en une seule fois toutes les références ouvertes : maintenir la touche majuscule enfoncée en pressant sur Ctrl+W.

☞ Pour fermer une référence et voir la suivante ou la précédente, utiliser les boutons avant, arrière de la fenêtre de la référence.

2. Faire une recherche dans sa base bibliographique personnelle

Une base de données alimentée régulièrement peut atteindre un nombre conséquent de références dans lesquelles on doit être à même de faire des recherches par mot clé, par auteur, par date, par numéro de dossier, c'est-à-dire dans tous les différents champs de la référence.

Illustration EndNote™

Sélectionner l'option *Search* dans le menu déroulant *References*. La fenêtre de la stratégie de recherche apparaît (Figure 8) et se décline comme suit.

En bas de la fenêtre l'option *Search whole library* du menu déroulant permet d'effectuer la recherche

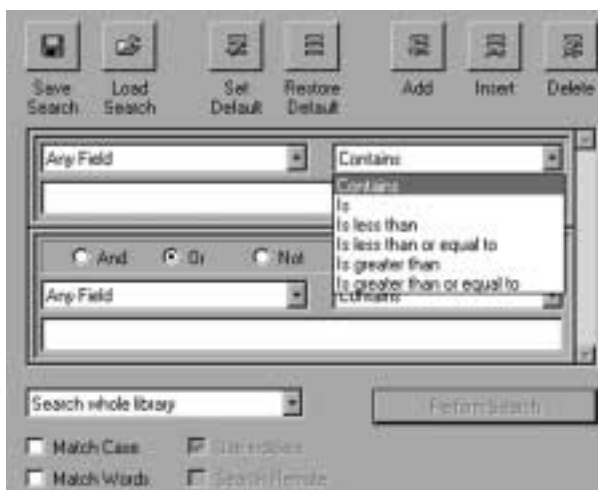


Figure 8. Fenêtre de saisie de la stratégie de recherche (EndNote)

dans la bibliothèque complète ; *Omit from showing references* permet d'exclure des références de la bibliothèque.

La case à cocher *Search remote* n'est activée qu'au moment d'une recherche en ligne. Les autres cases permettent une recherche avec :

- *Match Case* respect de la casse (des majuscules et des minuscules),
- *Match Words* respect du mot entier (exclut les groupes de lettres),
- *Use Indexes* utilisation des index pour une plus grande rapidité dans la recherche (les index auteurs et années sont générés automatiquement), par défaut cette option est toujours sélectionnée.

Le menu déroulant *Contains* donne accès aux opérateurs de comparaison :

| | |
|------------------------------------|--|
| <i>Contains</i> | = |
| <i>Is</i> | = exactement au texte complet du champ |
| <i>Is less than</i> | < |
| <i>Is less than or equal to</i> | <= |
| <i>Is greater than</i> | > |
| <i>Is greater than or equal to</i> | >= |

Les opérateurs de comparaison fonctionnent avec les chiffres (champ année) et les lettres (champs auteur ou titre). L'opérateur *Contains* est le seul utilisé pour les recherches en ligne.

Il y a par défaut deux zones de saisie. Les boutons *Insert* (Insérer), *Append* (Ajouter), *Delete* (Effacer) permettent de modifier ce nombre.

A partir du menu déroulant *Any Field* (Tous les champs), le champ d'indexation sur lequel la recherche doit être effectuée peut être choisi (*Author*, *Year*, *Title*, *Journal/Secondary Title*, *Label*, *Keywords*, *Abstract*, *Notes*, *Record Number*, *Reference Type*, etc.).

Les opérateurs booléens *And*, *Or*, *Not* sont directement accessibles par bouton d'option et permettent de combiner les requêtes inscrites dans les zones de saisie.

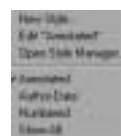
IV. LES STYLES BIBLIOGRAPHIQUES

Un style bibliographique définit la façon dont se présentent les références dans le texte formaté (appel des références dans le texte et liste des références en fin de texte) et c'est lui qui va permettre le formatage approprié de la bibliographie. Tous les logiciels présentent cette fonction.

Illustration EndNote™

536 styles correspondant aux « Instructions aux auteurs » des divers périodiques scientifiques internationaux [10] sont prédéfinis par *EndNote*. Ils sont accessibles par *Open Style Manager*, menu *File*, option *Output Styles*.

Les quatre styles « de base » internationaux [11, 12] sont immédiatement disponibles à partir du menu déroulant *File*, option *Output Styles*



| | |
|-----------------|------------------------------------|
| Annotate.ens | Auteur-Date (Harvard) avec résumés |
| Author-Date.ens | Auteur-Date (Harvard) |
| Numbered.ens | Numérique séquentiel (Vancouver) |
| Show_all.ens | Tous les champs et leurs intitulés |

Pour en visualiser le contenu, sélectionner un style, puis demander *Edit*. La fenêtre contenant les instructions du style choisi apparaît (Figure 9). Chaque modèle de style (*Template*) peut être modifié selon les besoins.

Choix du style : dans le menu *File*, choisir *Output Style* puis *Open Style Manager* (Figure 10) et sélectionner le style correspondant au titre du périodique, classé par ordre alphabétique, auquel l'article sera soumis parmi les 536 présentés par *EndNote*.

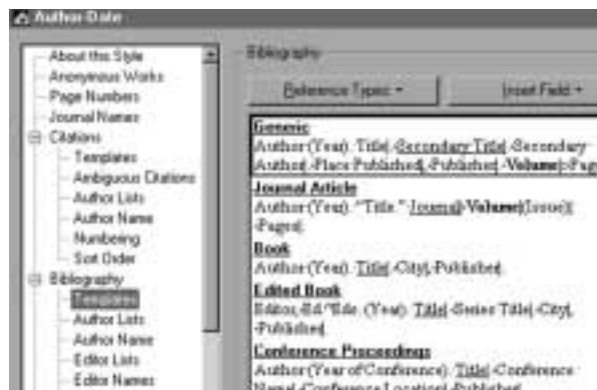


Figure 9. Instructions du style Auteur Date (EndNote)

Showing 536 of 536 styles from C:\Program Files\EndNote\

| Name | Category |
|---|--------------|
| <input type="checkbox"/> Biochemical J | Biosciences |
| <input type="checkbox"/> Biochemical Pharmacology | Pharmacology |
| <input type="checkbox"/> Biochemistry | Biosciences |
| <input type="checkbox"/> Biochimica Biophysica Acta | Biosciences |
| <input type="checkbox"/> Biography | Humanities |
| <input type="checkbox"/> Biological J Linnean Soc | Biosciences |
| <input type="checkbox"/> Biological Psychiatry | Medicine |
| <input type="checkbox"/> Biological Reviews | Biosciences |
| <input type="checkbox"/> Biological Wastes | Agriculture |
| <input type="checkbox"/> Biology Reproduction | Biosciences |
| <input type="checkbox"/> Biophysical J | Biosciences |
| <input type="checkbox"/> Bioscience | Biosciences |
| <input type="checkbox"/> BioTechniques | Biosciences |

Figure 10. Choix du style selon le titre du périodique (EndNote)

Créer un style

N'oublions pas que « le style, c'est l'homme », la touche personnelle est bien sûr possible et malgré l'étendue de la gamme des styles offerte par tous les logiciels, on peut toujours en réaliser à sa convenance.

Illustration EndNote™

Dans le menu *File*, choisir *Output Style*, puis *New Style*, la fenêtre *Untitled Style* (Figure 11) apparaît. A gauche dans le dossier *Bibliography*, cliquer sur *Template*, puis sur *Reference Type* pour attribuer un style au type de publication à référencer (*Journal Article*, *Book*, *Book Section*, etc.).

Les différentes options listées sous *Bibliography* permettent de déterminer la présentation :

- des auteurs (*Author List*, *Author Name*) ;
- des éditeurs (*Editor List*, *Editor Name*) ;
- des références dans la liste (*Layout*) ;
- du classement des références (*Sort Order*) ;
- de l'emploi des majuscules dans les titres (*Title capitalization*).

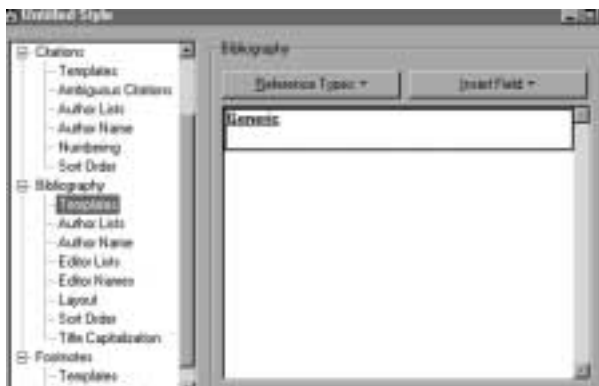


Figure 11. Créer un style bibliographique (EndNote)

Les différentes options listées sous *Citation* permettent de déterminer la présentation de l'appel des références, celles listées sous *Footnotes* la présentation des notes de bas de page. Une fois toutes les rubriques complétées, sauvegarder le style créé.

V. FORMATAGE BIBLIOGRAPHIQUE

L'autre aspect de l'aide substantielle fournie par les logiciels bibliographiques à leurs utilisateurs est la mise en forme automatique des données bibliographiques à l'intérieur d'un document de travail rédigé à partir d'un traitement de texte (en général *Microsoft Word™*). L'appel des références ainsi que leur liste en fin de texte sont générés automatiquement par le logiciel et selon le style bibliographique requis par des éditeurs ou par des membres de jury.

Illustration EndNote™

Dans *EndNote*, cette action s'exécute grâce au module *Add-in* implanté dans le menu déroulant *Tools*, de *Microsoft Word™* ou *WordPerfect™* lors de l'installation de *EndNote* sur l'ordinateur. A partir du menu déroulant *Outils* (Figure 12) dans *Word*, les options suivantes permettent de :

- | | |
|--------------------------------------|--|
| <i>Go To EndNote</i> | ouvrir une bibliothèque EndNote |
| <i>Insert Citation</i> | insérer une référence dans le texte |
| <i>Format Bibliography</i> | formater la bibliographie |
| <i>Unformat Citation(s)</i> | revenir à une (ou plusieurs) référence(s) non formatée(s) ou, si aucune référence n'est sélectionnée, au document initial complet non formaté. |
| <i>EndNote Add-in Preferences...</i> | personnaliser l'utilisation des différentes options |
| <i>Edit Cited References</i> | ouvrir la fenêtre de la référence complète (jusqu'à 10 en une seule fois) |
| <i>Libraries used...</i> | savoir les dernières bibliothèques utilisées |

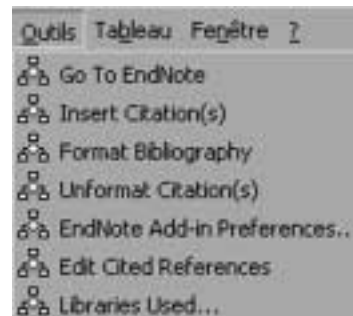


Figure 12. Options EndNote du menu Outil (Word)

L'insertion des références dans un texte *Word* peut se faire soit au fur et à mesure de son élaboration, ce qui est la façon la plus logique de procéder, soit après.

Il faut alors :

- être dans le document de travail (*.doc) ;
- positionner le curseur dans le texte là où doit apparaître la (ou les) référence(s) ;
- ouvrir *EndNote* en choisissant l'option *Go to End-Note* du menu *Tools* ;
- ouvrir la bibliothèque *EndNote* appropriée, sélectionner la (ou les) référence(s) désirée(s) et choisir l'option *Insert Citation(s)* dans le menu *Add-in* de *EndNote* (Figure 13) qui est alors accessible.

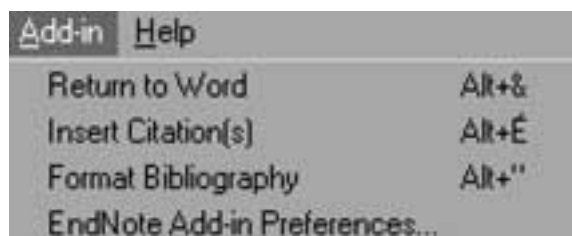


Figure 13. Options du menu Add-in (EndNote)

EndNote insère une citation temporaire (*Unformatted Citation*) dans le texte. Elle se présente entre crochets avec le nom du premier auteur, l'année de publication de l'article et son numéro d'enregistrement dans *EndNote* : [Putnam, 1998#19] et sera remplacée plus tard par l'appel de la référence (chiffre arabe, nom de l'auteur, etc., selon le style choisi) quand le document sera formaté ;

- quand toutes les références nécessaires ont été appelées, choisir le style bibliographique désiré, puis l'option *Format Bibliography* dans le menu *Tools* de *Word*.

Une fenêtre de confirmation précise le nom du document à formater (*Format Document:*) et le style choisi (*With Style:*). L'un et l'autre peuvent être modifiés.

EndNote vérifie la concordance de toutes les citations insérées dans le texte (Figure 14), les remplace par l'appel des références suivant le style choisi et présente à la fin du texte la liste des références toujours selon le style choisi.

Si des modifications bibliographiques doivent être effectuées, les faire à même le texte déjà obtenu, puis choisir l'option *Format Bibliography* dans le menu *Tools*.

Le document de travail est prêt, les règles de rédaction bibliographique en accord avec les instructions aux auteurs des éditeurs du périodique envisagé, parfaitement respectées.

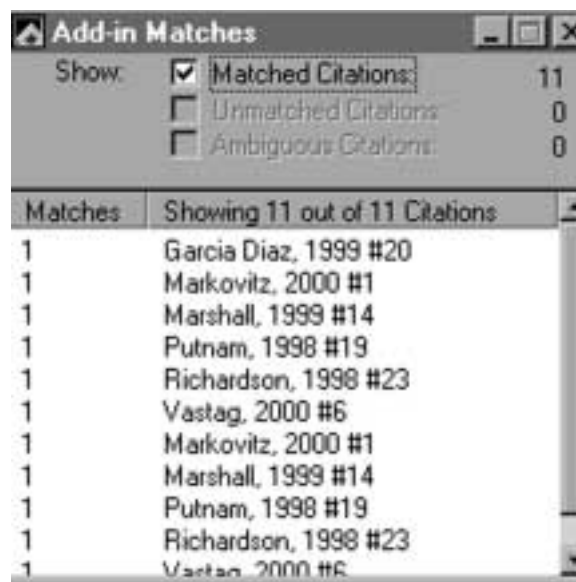


Figure 14. Fenêtre de vérification de concordance des références appelées dans le texte (EndNote)

RÉFÉRENCES

1. Shapland M. *Evaluation of Reference Management Software on NT (comparing Papyrus with ProCite, Reference Manager, Endnote, Citation, GetARef, Biblioscape, Library Master, Bibliographica, Scribe, Refs)* URL: <<http://www.cse.bris.ac.uk/~cmjs/rmeval99.htm>>
2. Norman GJ. *Known Bibliographical Software Packages*. URL: <<http://www-writing.berkeley.edu/chorus/eresearch/essays/known.html>>
3. Dell'Orso F. *Bibliography Formatting Software : An Evaluation Template. Head-to-head comparison between ProCite (Windows 5), EndNote (Windows 3.1), Reference Manager (Windows 9), Papyrus (Macintosh 8), via an evaluation grid*. URL: <<http://www.burioni.it/forum/ors-bfs4/ors-bfs.htm>>
4. Evans P. *A review of 3 major personal bibliographic management tools*. URL: <<http://www.biblio-tech.com/html/pbms.html>>
5. University of Oregon Library System. *Bibliographic Management Software: EndNote and Procite*. URL: <<http://libweb.uoregon.edu/network/bibsoftware>>
6. Bibliothèque de l'institut Pasteur. *Ressources pour la description et la comparaison des principaux logiciels bibliographiques*. URL: <<http://www.pasteur.fr/infosci/biblio/formation/lobib.html>>.
7. Institute for Scientific Information. *EndNote® « Windows Version 4.0, 1st edition*. Berkeley, CA: ISI, 2000. 445 p.
8. Mouillet E. *Guide d'accès à l'information en médecine et sciences de la santé*. Paris : ADBS, 2001.
9. Bloch Mouillet E. *Les bases de données bibliographiques internationales étrangères Medline® et PubMed®. Présentation et mode d'emploi*. Santé, 2000,10:51-7.
10. Raymond H. Mulford Library, Medical College of Ohio. *Instructions to Authors*. URL: <<http://www.mco.edu/lib/instr/libinsta.html>>
11. Mouillet E. *Règles d'écriture et de présentation des références dans une liste bibliographique*. URL: <http://www.isped.u-bordeaux2.fr/ISPED/CDD/References/FR-CDD-Rédaction_références.htm>
12. Mouillet E. *L'appel des références dans le texte et leur présentation en liste bibliographique. Trois systèmes de présentation*. URL: <<http://www.isped.u-bordeaux2.fr/ISPED/CDD/References/Appel%20Ref.pdf>>